

発行 医療法人 永仁会

永仁会だより

ホームページアドレス <http://www.ejinkai-hp.or.jp/>

第29号

住所：大崎市古川旭2丁目5-1

TEL：0229-22-0063

突然の腹痛！ 胆石かも…!?

胆石症とは、胆のうや胆管に石ができて、痛みなどさまざまな症状を引き起こす病気の総称です。

消化液のひとつである「胆汁」が肝臓でつくられ、胆管を通過して十二指腸に放出されます。この胆汁が何らかの原因によって固まり胆石と呼ばれる石ができてしまうことがあります。胆石は胆汁が濃縮される胆のうにできることが多い（胆のう結石）ですが、胆管にできることもあります（胆管結石）。

胆のう結石と胆管結石では、経過や対処の仕方が異なりますので、分けてみていきましょう。

消化器内科 布施 香



胆のうの働き

胆のうとは、肝臓の下面のくぼみに位置するナスのような形をした壁の薄い袋状の臓器です。長さは10cm前後、幅は5cm程度で、容量は30～50mlです。肝臓では、脂肪の消化に必要な「胆汁」という消化液をつくり、胆管という管を通して胆のうに送ります。胆のうでは胆汁をいったん蓄え濃縮しており、食事をとると胆のうが収縮して、胆管をとおして胆汁を十二指腸に放出します。

胆汁の成分は、胆汁酸、コレステロール、ビリルビンといわれる胆汁色素などでできています。脂質の多い食生活は、胆汁中のコレステロールの割合が高くなり、胆汁中で溶け切れずに結晶となり、胆石の原因になると考えられています。

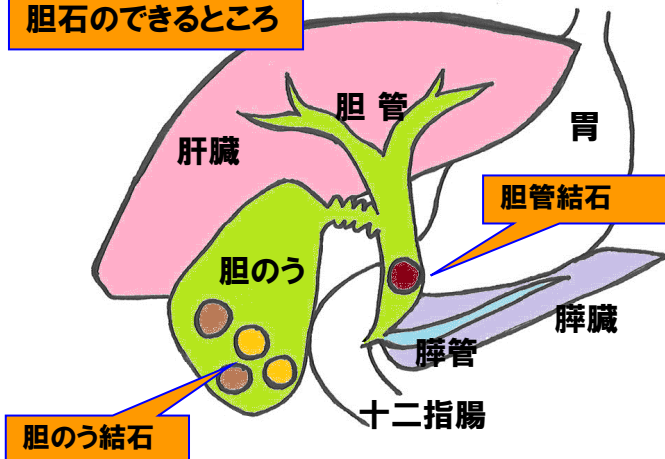
胆石症の8割は「胆のう結石」

症状 突然の激しい上腹部痛、発熱、黄疸によって気づく人が多いですが、何となくお腹の調子が悪いといった慢性的な不定愁訴から発見されることもあります。

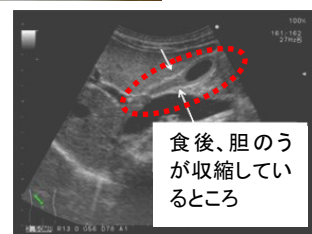
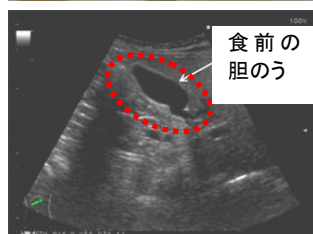
胆のう結石は胆石の中の約8割を占め、その大部分はコレステロール結石です。

胆のう結石は、胆のうが収縮するときに胆石が移動して、胆のうの出口に胆石が詰まると、激しい痛み（胆石発作）を起こすことがあります。特に、脂っこいものを食べた後には、胆汁を分泌するために胆のうが収縮し、胆石発作がおりやすくなります。

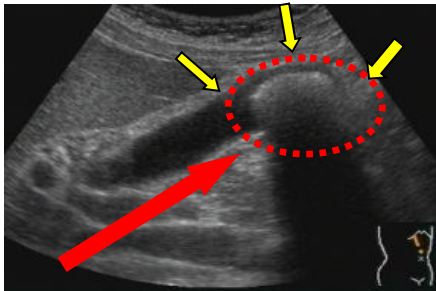
胆石のできる場所



約2cm



検査と診断 上腹部の痛みなどの症状が現れたら、食事を取らずに病院で診察を受けましょう。その際、症状の詳細、症状が現れるまでの日常生活（食事、飲酒など）、慢性的な上腹部の不快感の有無などを診察時にお伝え下さい。胆石症が疑われる場合は、腹部超音波検査が行われます。超音波検査は患者さんの負担が少なく、胆のうの状態や結石を直接見ることができます。その他、X線撮影、血液検査、X線断層撮影(CT)などが行われることもあります。



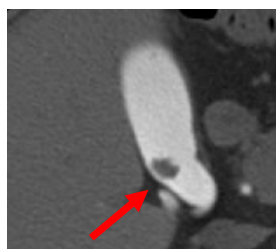
超音波検査で見える胆石

治療 ①**手術(胆のう摘出術)**:胆石が作られる”畑“となっている胆のうごと摘出してしまいう治療で、もっとも根本的で確実な治療です。お腹を数センチ切開して胆嚢をとる「開腹手術」とカメラ(腹腔鏡)を使った「腹腔鏡下手術」があります。開腹手術に比べて腹腔鏡下手術は傷や痛みが少なく、腸管運動の回復が早いなどのメリットがあるため、現在では胆のう摘出術は腹腔鏡下に行われることが多いです。ただし、炎症が強かったり癌が強く疑われたりなど、様々な理由で開腹手術が選択されることもあります。

②**薬物療法**: コレステロール結石を溶解する方法で利胆薬というお薬があります。これにより全ての胆石が溶ける訳ではありませんが、胆石溶解剤には胆汁の流れを良くする作用もあり痛みや発作の予防にもなります。最低6ヶ月間服用し効果判定を行います。



周囲が石灰化しているので薬では溶けない胆石

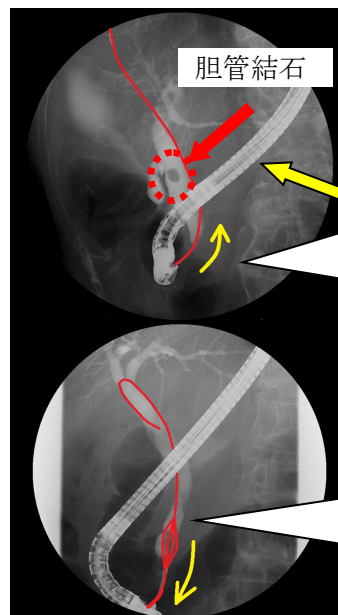


石灰化していないので薬物療法の適応となる結石

③**体外衝撃波胆石破碎療法(ESWL)**: 強力な超音波をあてて胆石を破壊します。胆石の種類や大きさによっては効果が期待できないものもあります。

重症化しやすい「胆管結石」

胆管結石は、胆のう内にできた胆石が、胆管へ流れ落ちたものがほとんどです。胆のう結石よりも激しく重い症状を引き起こす場合が多くみられます。細い胆管に石が詰まってしまうわけですから、胆汁の流れが阻害されたり、胆管が石を排出しようとして激しい蠕動を起こしたりして強い症状を起こします。黄疸や発熱を伴い、急性胆管炎や急性膵炎をおこす可能性もあります。また、緊急の場合には、内視鏡手術で胆管の出口を広げたり(内視鏡的乳頭切開術)、石をつまみ出したりする処置が行われます(内視鏡的胆道結石除去術)。内視鏡的に石を除去することが困難な場合は手術療法が選択される場合もあります。



内視鏡的胆道結石除去術

① 胆管内に丸く黒く見えるものが結石です。内視鏡の先から細いワイヤーを胆管に挿入します。

② 胆管結石をバスケット(網)に引っかけて十二指腸に引っ張り出します。

健診で胆石が見つかったら…

症状のない胆のう結石症に関しては治療の必要はありませんが、胆のう癌の合併に注意しながら定期的な腹部超音波検査での経過観察を受けることをおすすめします。また、適度な水分摂取を行い、脂肪の多い食事を控えることで痛みを予防することができますので、規則正しい日常生活を心がけ食生活の見直しを行いましょう。

当院での手術実績

	術式	2013年	2014年	2015年
外科的	胆のう摘出術（開腹）	38件	21件	34件
	胆のう摘出術（腹腔鏡下によるもの）	25件	21件	12件
	胆管切開結石摘出術（胆のう摘出術含む）	9件	13件	10件
内科的	内視鏡的乳頭切開術 （胆道碎石術伴うもの）	-	-	7件
	内視鏡的胆道結石除去術 （胆道碎石術伴うもの）	-	1件	1件

当院では、外科的治療と内科的治療いずれも行っています。手術実績は左表のとおりで、胆のう結石および胆管結石全てに対応しています。

布施先生 教えてください！

Q1. どんな人が胆石になりやすいの？

A1. こんな方は要注意!!

一般的には男性よりも女性、40歳以上、肥満傾向の人、脂っこい食事が好きな人、生活習慣病の指摘を受けている人、大食いの人、日常的に飲酒している人、無理なダイエットをしている人などが挙げられます。特徴をあわせて4Fとも言われます。

胆石症になりやすい「4つのF」

- F**ine: ファイン
元気である
- F**atty: ファティ
体格がよい
- F**emale: フィーメール
女性
- F**orty: フォーティ
40歳を過ぎている



Q2. 胆のうをとっても大丈夫？

A2. 大丈夫です。

基本的には手術前と変わらない生活を送ることが可能です。しかし、胆汁をためておく胆のうがないため胆汁の量をうまく調整できなくなります。このため脂分をたくさん摂取したときにうまく消化できず下痢気味になる人がいます。脂っこい食事のとり過ぎには気をつけましょう。

気をつけたい食事



1月より当院に初めての女医先生がいらっしゃいました

布施 香

<自己紹介> 福島市で生まれ育ち、大学生の時は北海道旭川市で過ごしました。卒業後は福島県立医科大学消化器内科のもとで診療を行ってきました。数年前から大崎市に住んでいます。



消化器内科外来と内視鏡を担当します。

- 好きな食べ物 : パン・洋菓子
- 趣味(?) : おいしいスイーツを食べながらドラマを見て妄想の世界に没頭リフレッシュしています。
- 患者さんに一言 : 何かあれば気軽にご相談下さい。よろしくお願ひします。

今年も乳がん検診が始まります 乳がん検診にまつわるQ&A特集！！

Q どこを受診したらいいの？

病院？ 診療所？ 婦人科？ 外科？

各自治体で、検診のご案内をしています。直接、医療機関にお問い合わせになる前に、ご自分の住民票のある市町村にお尋ねください。当院では乳がん以外の検診も実施しています。是非ご利用ください。

(参照:宮城県ホームページ)



Q いくらかかりますか？

自費ですよ？

大崎市実施(クーポン配布)の乳がん検診は、女性限定で自己負担分は500円~2400円です(検診対象者の年齢によります)。検診は自費となりますが、精密検査が必要になった場合や、病気が見つかった際は保険証での治療に移行します。



Q 男の人は乳がんにならないの？

男性の乳腺疾患の女性化乳房症(両側もしくは片側の乳腺が一時的に肥大した状態)の中には乳癌が見つかることもありますので必ずしも女性に限った疾患ではありません。男性の方でも気になる症状があれば、乳腺外科の外来受診をお勧めします。



Q 乳がんと診断されたら

入院・休業期間はどれくらい??

外来で出来る検査もあるので、手術のための入院が主体です。術後、手のむくみや違和感等で、仕事内容によってはすぐに仕事に戻れないこともあります。概ね入院は1週間~10日程度です。また乳がんではなく「乳腺腫瘍」や「乳腺腫瘍」の診断であれば外来での手術も行っています。

大崎市乳がん検診のお知らせ

期間：2016年8月~11月
当院では7/1より電話予約が可能です。
(窓口では行なっておりません。)

予約受付は月~金(平日のみ)

9:30~11:00

14:00~16:00

上記の時間で0229(22)1527まで御連絡ください。



お知らせ

永仁会病院パンフレット リニューアル!

オレンジ色の病院のロゴマークが目印です!どうぞお手にとってご覧下さい。



~訃報~

当院腎臓内科 出浦照國先生(昭和大学客員教授)が、かねてより病氣療養中のところ、4月27日にご逝去いたしました。患者様そして当院職員への生前の温かなお導きに心より感謝申し上げます、安らかに永遠の眠りにつかれる事をお祈りいたします。



病院の実績

(2016年4月度)	月計	平均
外来患者数	2,976	119.0 (外来稼働日)
入院患者数	1,202	40.1 (1日あたり)
血液透析症例数	1,732	66.6 (透析稼働日)
入院平均在院日数		9.6
手術件数(合計)	57	

● 編集後記 ●

6月といえばジュンブライド。6月の月名であるJUNE(ジュン)は、ローマ神話で結婚をつかさどる女神のJUNO(ユーノ)に由来しています。欧州の6月は気候が良く、「恋人の日」があるなど祝福ムードがいっぱい。日本は梅雨の季節ですが、気分だけでも晴れやかにしたいものです。

広報部会 鎌田